



Dossier de presse

#Artisanat #Emploi #Entreprises #TPE

– Baromètre de l'artisanat –

Les entrepreneurs de l'artisanat à l'assaut des marchés en croissance Focus sur les transmissions d'entreprises

Paris, le 11 juin 2018 – cette édition du « baromètre ISM-MAAF de l'artisanat » analyse pour la première fois l'appétence des entrepreneurs pour les nouveaux marchés en croissance. Elle fait aussi état d'une grande difficulté dans la transmission des entreprises artisanales, avec seulement un entrepreneur sur trois qui y parvient.

Les choix d'activité des créateurs d'entreprises artisanales évoluent

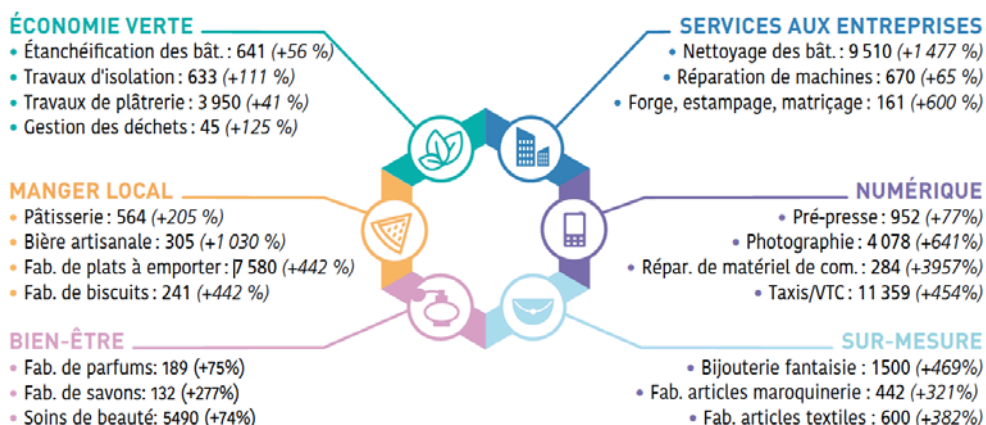
Le baromètre analyse l'évolution des créations d'entreprises activité par activité, au sein des quatre familles (alimentation, fabrication, BTP et services) qui servent à la classification des entreprises artisanales. Il met en évidence l'émergence de nouveaux pôles de compétences centrés sur les marchés en croissance. On compte notamment six niches de croissance : l'économie verte, le manger local, le bien-être, la fabrication sur-mesure, les services aux entreprises et le numérique.

Depuis 10 ans, les métiers qui connaissent la plus forte augmentation du nombre de créations d'entreprises sont la réparation de matériel de communication (+3 957 %), le nettoyage des bâtiments (+1 477 %), la bière artisanale (+1 030 %), la photographie (+641 %) et la forge (+600 %).

Sur la seule année 2017, en nombre de créations d'entreprises, on trouve en tête de classement les taxis/VTC (11 359), le nettoyage des bâtiments (9 510), la fabrication de plats à emporter (7 580), les soins de beauté (5 490) et la photographie (4 078).

Catherine Elie, directrice des études et du développement économique de l'ISM : « Le tissu artisanal s'adapte et évolue au gré des tendances de marchés. De nombreux entrepreneurs de l'artisanat ont ainsi investi les marchés en croissance ces 10 dernières années, en lien avec les nouveaux modes de consommation, de production ou de commercialisation. Ce mouvement contribue notamment à la résurgence de métiers de niche ».

Nombre de créations en 2017 et évolution du nombre de créations d'entreprises entre 2007 et 2017



Une baisse d'attractivité du régime de la micro-entreprise

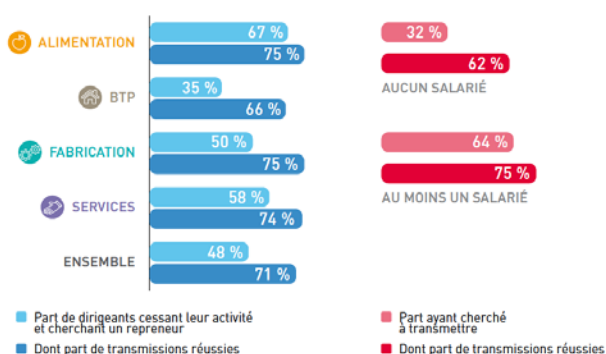
Avec 155 200 créations d'entreprises artisanales en 2017, la dynamique entrepreneuriale est stable pour la troisième année consécutive (+1 % par rapport à 2016). Les deux tiers des entrepreneurs (98 590) ont fait le choix de créer une « entreprise individuelle », en nom propre. Parmi ces derniers, le nombre de micro-entrepreneurs baisse pour la troisième année consécutive et atteint son niveau le plus bas (39 640) depuis la création du régime en 2009.

Transmission / reprise d'entreprises

Seule une entreprise artisanale sur trois se transmet en France

Les reprises d'entreprises représentant environ une installation sur dix. Dans 9/10^e des cas, les entreprises sont créées *ex nihilo*. Seul un artisan sur deux cessant son activité et installé depuis plus de 5 ans cherche à transmettre son entreprise. 71 % d'entre eux parviennent à trouver un repreneur. Au total, c'est donc une entreprise artisanale sur trois qui se transmet en tout ou partie (une sur deux dans l'alimentation).

Part de dirigeants cessant leur activité et cherchant un repreneur et part de transmissions réussies en 2018



La volonté et la probabilité de transmission augmentent avec la taille de l'entreprise et le nombre de salariés. Parmi les artisans sans salarié, seuls 32 % ont cherché à transmettre, 62 % y sont parvenus. Pour les artisans employant des salariés, ces taux passent à 64 % et 75 %.

Dans plus de la moitié des cas (57 %), l'absence de projet de transmission est justifiée par l'absence de valeur de l'entreprise (42 %) ou la non-rentabilité de l'activité (15 %), des cas plus fréquents lorsque l'entreprise n'employait pas de salarié. 21 % des chefs d'entreprise ont reculé devant les difficultés à trouver un repreneur ou encore la faiblesse du retour financier.

Bruno Lacoste, directeur marketing et communication de Maaf : « Avec seulement une entreprise artisanale sur trois qui se transmet, la transmission est une problématique prégnante notamment pour les chefs d'entreprises qui comptaient sur la revente de leur entreprise pour leur retraite ou d'autres projets personnels. Il est indispensable de parvenir à des solutions d'accompagnement des artisans qui cherchent à transmettre leur entreprise et de faciliter la transmission aux salariés ».

La transmission aux salariés reste minoritaire

Dans un cas sur deux (50 %), le repreneur d'une entreprise artisanale est externe à l'entreprise (63 % dans l'alimentation) et **31 % des transmissions sont familiales** (48 % dans l'artisanat du bâtiment). La transmission à un salarié ne représente que 14 % des cas de transmission.

En cas de repreneur externe à l'entreprise, le cédant rencontre en moyenne 3 repreneurs et le processus de transmission dure plus de deux ans dans 27 % des cas.

Typologie des repreneurs des entreprises artisanales en fonction des secteurs d'activité

	Le repreneur est externe à l'entreprise	Le repreneur est un membre de la famille	Le repreneur est un proche/ un associé	Le repreneur était un (ancien) salarié de l'entreprise
Alimentation	63 %	25 %	4 %	8 %
BTP	30 %	48 %	4 %	18 %
Fabrication	57 %	38 %	1 %	4 %
Services	58 %	18 %	7 %	18 %
Total général	50 %	31 %	5 %	14 %
0 salarié	72 %	18 %	7 %	2 %
Au moins un salarié	44 %	35 %	4 %	18 %

**Pour plus de résultats,
Recevez l'étude complète sur simple demande par retour de mail**

Méthodologie de l'étude

Les données du baromètre sont issues de l'exploitation, par l'ISM, de fichiers de données nationaux (INSEE, ACOSS URSSAF, etc.) et, dans le cas présent, d'une enquête dédiée (ISM, APCMA, DGE) auprès de 1 600 artisans ayant cessé leur activité.

A propos de MAAF

Marque du groupe Covéa, MAAF est l'un des premiers assureurs généralistes en France. Il propose à ses 3,8 millions de sociétaires et clients des solutions globales en assurances (auto, habitation, risques professionnels mais aussi santé, prévoyance, assurance vie...) et des services à forte valeur ajoutée (assistance, crédits...). Aux côtés des artisans depuis sa création, MAAF compte aujourd'hui plus de 700 000 clients professionnels. www.maaf.fr

A propos de l'Institut Supérieur des Métiers

Centre national de ressources sur l'artisanat et la petite entreprise, l'ISM conduit une activité d'observation statistique, de veille et d'études sur l'artisanat et la petite entreprise. Il publie régulièrement des Tableaux Economiques de l'artisanat. L'ISM assure également une mission de formation des élus, de diffusion d'informations sur les aides publiques aux entreprises et de pilotage, pour le compte de la Direction Générale des Entreprises, des labels « Entreprise du Patrimoine Vivant » et « Pôles d'Innovation pour l'Artisanat ». www.infometiers.org

Contacts presse :

Agence CorioLink :

Lisa Omara - Tél. : 06 52 25 07 66 – Email : lisa.omara@coriolink.com

MAAF Assurances

Christine Givernaud - Isabelle Coutant – presse@covea.fr

Institut Supérieur des Métiers

Catherine Elie – 01 44 16 80 45

baromètre de l'ARTISANAT



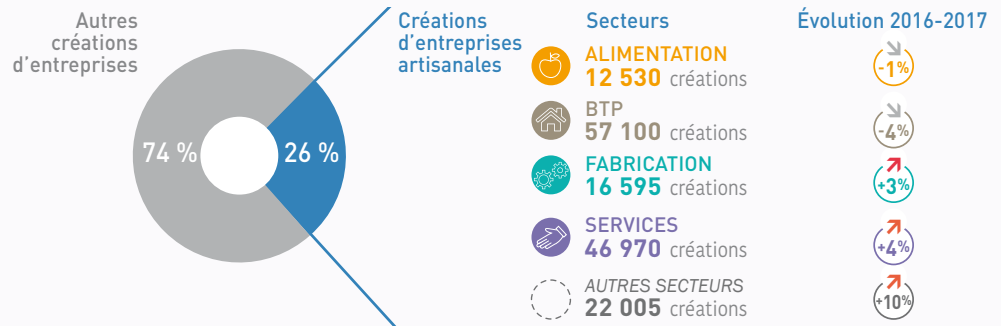
les chiffres de la création et de la transmission d'entreprise

Les entrepreneurs de l'artisanat à l'assaut des marchés en croissance – Focus sur les transmissions d'entreprises

En France, un entrepreneur sur quatre crée son entreprise dans l'artisanat

Avec 155200 créations d'entreprises artisanales en 2017, la dynamique entrepreneuriale est stable pour la 3^e année consécutive (+1 % par rapport à 2016). Les secteurs les plus attractifs demeurent les activités de services, avec des installations en hausse de 4 % en 2017. Globalement, un entrepreneur sur 4 crée ou reprend son entreprise dans une activité artisanale.

Répartition sectorielle des créations d'entreprises en 2017



Source: INSEE, Démographie des entreprises.

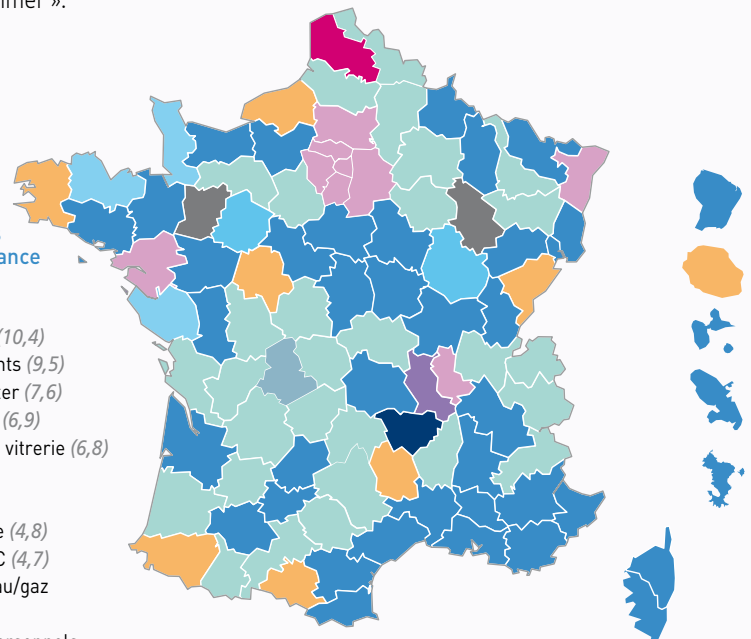
Top 10 des activités d'installation

En 2017, l'activité de taxi/VTC devient la première activité artisanale d'installation avec 11360 créations (+13 % par rapport à 2016), un phénomène toutefois concentré dans la région parisienne. Les créations progressent également dans le nettoyage des bâtiments (9510 créations, +12 %). Les activités du BTP accueillent toujours le plus grand nombre de créateurs, même si les installations sont globalement en baisse (-2 %). Dans l'alimentation, la fabrication de plats à emporter recule pour la première fois (7580, -2 %), ce qui est peut-être un indicateur de maturation du marché du « prêt à consommer ».

Premiers secteurs de créations d'entreprises artisanales par département en 2017

Top 10 des activités d'installation en France (milliers)

- 1 Taxis/VTC (11,4)
 - 2 Maçonnerie générale (10,4)
 - 3 Nettoyage des bâtiments (9,5)
 - 4 Fab. de plats à emporter (7,6)
 - 5 Installation électrique (6,9)
 - 6 Travaux de peinture et vitrerie (6,8)
 - 7 Soins de beauté (5,5)
 - 8 Coiffure (5,0)
 - 9 Réparation automobile (4,8)
 - 10 Menuiserie bois et PVC (4,7)
- Travaux installation eau/gaz
 - Travaux de platerie
 - Réparation de biens personnels



Source: INSEE, Démographie des entreprises. Clé de lecture: la coiffure est la première activité du Pas-de-Calais.

De plus en plus
d'entrepreneurs dans
les marchés en
croissance

Le tissu artisanal s'adapte et évolue au gré des tendances de marché. De nombreux entrepreneurs de l'artisanat ont ainsi investi les marchés en croissance ces 10 dernières années, en lien avec les nouveaux modes de consommation, de production ou de commercialisation. Ce mouvement contribue notamment à la résurgence de métiers de niche (comme la fabrication de bière artisanale).

Nombre de créations
en 2017 et évolution du
nombre des créations
d'entreprises entre
2007 et 2017

ÉCONOMIE VERTE

- Étanchéification des bât. : 641 (+56 %)
- Travaux d'isolation : 633 (+111 %)
- Travaux de plâtrerie : 3 950 (+41 %)
- Gestion des déchets : 45 (+125 %)

SERVICES AUX ENTREPRISES

- Nettoyage des bât. : 9 510 (+1 477 %)
- Réparation de machines : 670 (+65 %)
- Forge, estampage, matriçage : 161 (+600 %)

MANGER LOCAL

- Pâtisserie : 564 (+205 %)
- Bière artisanale : 305 (+1 030 %)
- Fab. de plats à emporter : 7 580 (+442 %)
- Fab. de biscuits : 241 (+442 %)

NUMÉRIQUE

- Pré-pressé : 952 (+77%)
- Photographie : 4 078 (+641%)
- Répar. de matériel de com. : 284 (+3957%)
- Taxis/VTC : 11 359 (+454%)

BIEN-ÊTRE

- Fab. de parfums : 189 (+75%)
- Fab. de savons : 132 (+277%)
- Soins de beauté : 5490 (+74%)

SUR-MESURE

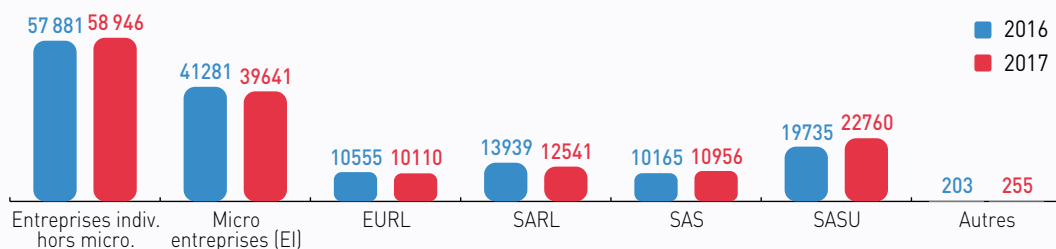
- Bijouterie fantaisie : 1 500 (+469%)
- Fab. articles maroquinerie : 442 (+321%)
- Fab. articles textiles : 600 (+382%)

Source : INSEE, Démographie des entreprises.

Le régime
micro-entrepreneur
a moins la cote

Les formes d'installation choisies par les créateurs sont également en évolution: en 2017, les deux tiers d'entre eux (soit 98 590) ont fait le choix de créer une « entreprise individuelle », en nom propre. Parmi ces derniers, le nombre de micro-entrepreneurs baisse pour la troisième année consécutive et atteint son niveau le plus bas (soit 39 640 et 40 % des entreprises individuelles) depuis la création du régime en 2009. Le nombre de sociétés artisanales créées est en hausse (+4 %), au profit exclusif des formes SAS et SASU, dont les dirigeants ont un régime assimilé salarié.

Les créations
d'entreprises artisanales :
le choix de la forme
juridique

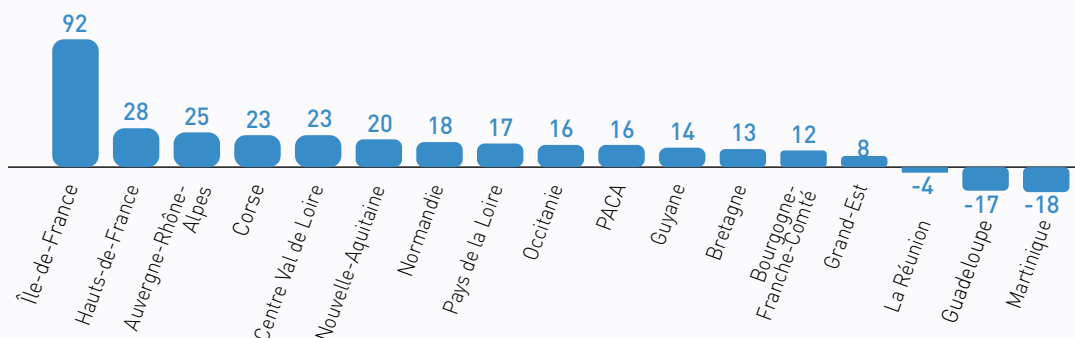


Source : INSEE.

L'Île de France n° 1
pour la progression
des créations

Sur la période 2007-2017, la création d'entreprises artisanales a globalement augmenté de +28 %. L'Île-de-France se distingue par un taux très élevé: 92 % (54 % si l'on exclut l'impact des créations de taxis/VTC). Trois DOM s'inscrivent à l'opposé de cette tendance: la Guadeloupe, la Martinique et la Réunion, où le nombre de créations baisse.

Évolution de la dynamique
entrepreneuriale dans les
régions (variation entre les
années 2007 à 2009 et les
années 2015 à 2017)

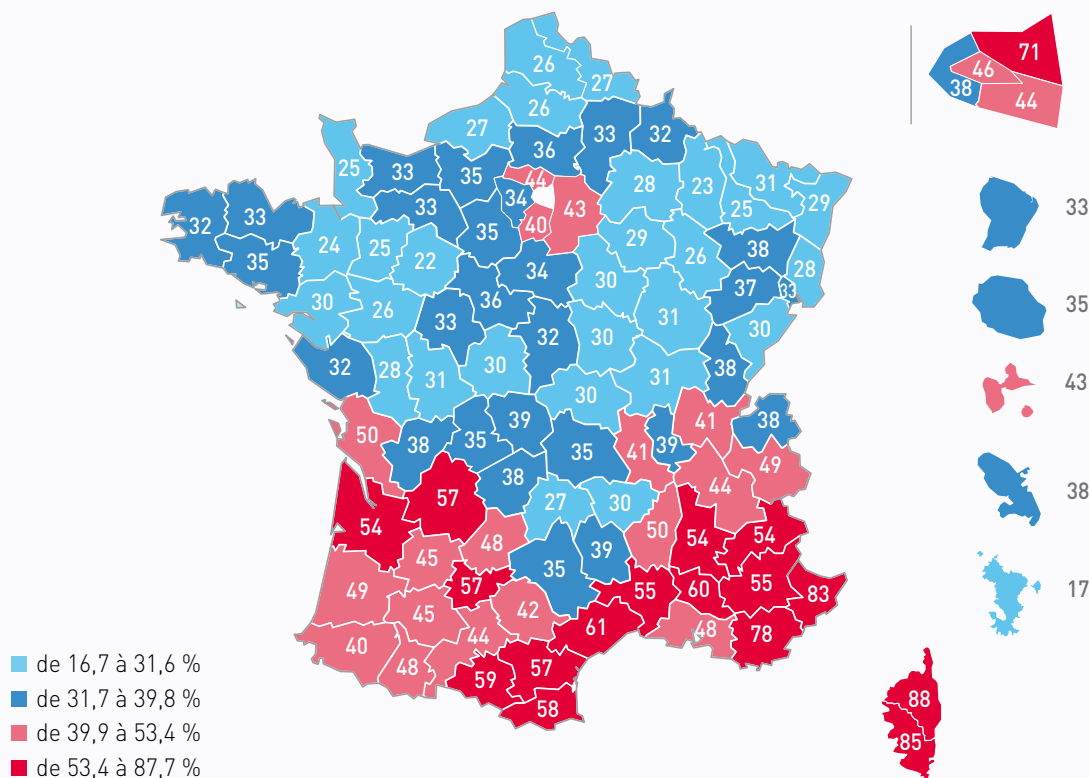


Source : INSEE, Démographie des entreprises.

Une population plus
entrepreneuse
au Sud de
la France

Part de créations
d'entreprises artisanales
pour 10 000 habitants âgés
de 20 à 60 ans

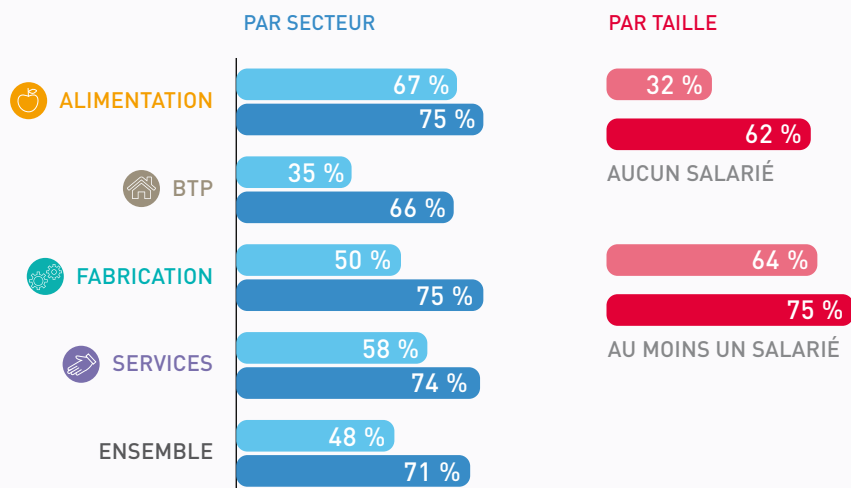
En 2017, la création d'entreprises artisanales a concerné 40 adultes (de 20 à 60 ans) sur 10 000, un taux qui varie du simple au triple selon les départements. Les taux les plus élevés sont ceux des Alpes-Maritimes (83/10 000), de Corse, du Var et de Seine-Saint-Denis.



Seule une entreprise
artisanale sur 3
se transmet

Dans neuf cas sur dix, les entreprises se créent ex nihilo, les reprises représentant environ 1 installation sur 10. Seul un artisan sur deux cessant son activité et installé depuis plus de 5 ans cherche à transmettre son entreprise. 71 % d'entre eux parviennent à trouver un repreneur. La probabilité de transmission augmente avec la taille de l'entreprise. Au total, c'est donc une entreprise artisanale sur trois qui se transmet en tout ou partie (une sur deux dans l'alimentation).

Part de dirigeants cessant leur activité et cherchant un repreneur et part de transmissions réussies en 2018



Source : Enquête ISM 2018.
Base : entreprises artisanales de plus de 5 ans ayant cessé leur activité (hors micro-entrepreneurs).

■ Part de dirigeants cessant leur activité et cherchant un repreneur
■ Dont part de transmissions réussies

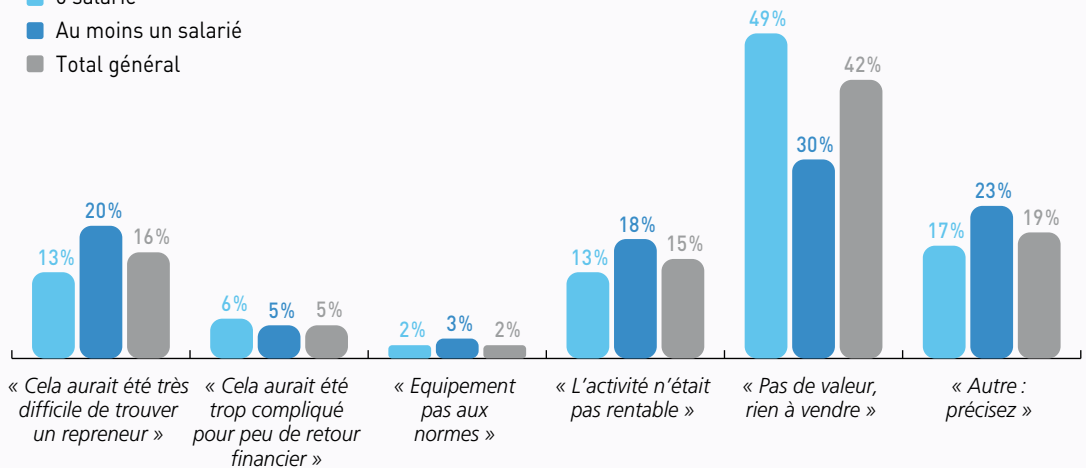
■ Part de dirigeants cessant leur activité et cherchant un repreneur
■ Dont part de transmissions réussies

Les freins à la transmission

Dans les deux tiers des cas, les cédants potentiels justifient l'absence de projet de transmission par la faible valeur de l'entreprise ou la non-rentabilité de l'activité, en particulier lorsque l'entreprise n'employait pas de salarié. 30 % ont reculé devant les difficultés à trouver un repreneur ou la faiblesse du retour financier.

Pourquoi n'avez-vous pas cherché à transmettre votre entreprise ?

■ 0 salarié
■ Au moins un salarié
■ Total général



Source : Enquête ISM 2018.
Base : entreprises artisanales de plus de 5 ans ayant cessé leur activité (hors micro-entrepreneurs).

Dans un cas sur deux, le repreneur est externe à l'entreprise cédée

31 % des transmissions se font dans le cadre familial (48 % dans l'artisanat du bâtiment). La transmission à un salarié ne représente que 14 % des cas de transmission. En cas de repreneur externe à l'entreprise, le cédant rencontre en moyenne 3 candidats à la reprise et le processus de transmission dure plus de deux ans dans 27 % des cas.

	Le repreneur est externe à l'entreprise	Le repreneur est un membre de la famille	Le repreneur est un proche/ un associé	Le repreneur était un (ancien) salarié de l'entreprise
🍷 Alimentation	63 %	25 %	4 %	8 %
🏠 BTP	30 %	48 %	4 %	18 %
⚙️ Fabrication	57 %	38 %	1 %	4 %
👋 Services	58 %	18 %	7 %	18 %
Total général	50 %	31 %	5 %	14 %
0 salarié	72 %	18 %	7 %	2 %
Au moins un salarié	44 %	35 %	4 %	18 %

Source : Enquête ISM 2018.
Base : entreprises artisanales de plus de 5 ans ayant cessé leur activité (hors micro-entrepreneurs).

Le « baromètre de l'artisanat » est réalisé par l'Institut Supérieur des Métiers avec le soutien de MAAF. Publié 4 fois par an, ce baromètre met en avant les grandes tendances d'évolution du secteur de l'artisanat dans ses différentes composantes économiques et sociales (caractéristiques des dirigeants, des entreprises, des emplois, selon les secteurs et les territoires).

Sources : les données du baromètre sont issues de l'exploitation, par l'ISM, de fichiers de données nationaux (INSEE, ACOSS-URSSAF, etc.) et, dans le cas présent, d'une enquête dédiée auprès de 1 600 artisans ayant cessé leur activité.